



Образовательная автономная некоммерческая  
организация высшего образования  
**«Международный славянский институт»**  
129085, г. Москва, ул. Годовикова, д. 9, стр. 25, тел./факс 602-46-76,  
e-mail: [info@slavinst.ru](mailto:info@slavinst.ru)



**УТВЕРЖДАЮ:**

Ректор МСИ, к.э.н., профессор  
Никитина Т.Е.

Принят на заседании Ученого совета МСИ  
«28» августа 2018 г. Протокол № 1

## **ПРОГРАММА ВСТУПИТЕЛЬНЫХ ИСПЫТАНИЙ ПО ДИСЦИПЛИНЕ**

**“Творческий конкурс”  
(Рисунок, живопись, композиция)**

**Направление подготовки  
54.03.01 Дизайн**

**(степень) Бакалавр**

**Профиль: Дизайн среды, Дизайн костюма, Графический дизайн**

Москва  
2018г.

## **Разделы программы:**

1. Цели творческого конкурса.
2. Умения и навыки, необходимые для поступления.
3. Формы проведения творческого конкурса.
4. Структура и содержание творческого конкурса.
5. Примеры заданий.

## **ЦЕЛИ ТВОРЧЕСКОГО КОНКУРСА**

- определение степени заинтересованности в выбранной профессии;
- оценка уровня владения мастерством;
- выявление творческих способностей поступающего.

## **2. УМЕНИЯ И НАВЫКИ, НЕОБХОДИМЫЕ ДЛЯ ПОСТУПЛЕНИЯ**

Поступающий должен иметь стойкое желание обучаться по направлению подготовки «Дизайн», проявлять интерес к профессии, иметь начальные навыки рисования, знания законов композиции, цветоведения и колористики.

При оценке работ абитуриента учитываются следующие позиции:

- техника исполнения;
- композиционное решение;
- креативность мышления.

## **3. ФОРМЫ ПРОВЕДЕНИЯ ТВОРЧЕСКОГО КОНКУРСА**

Творческий конкурс проводится в дни, утвержденные приказом по институту, в одной из предусмотренных ниже форм (по желанию абитуриента):

- демонстрация творческого портфолио;
- выполнение работы в аудитории (натюрморт, живопись или рисунок, формат А3).

## **4. СТРУКТУРА И СОДЕРЖАНИЕ ТВОРЧЕСКОГО КОНКУРСА**

Творческий конкурс проходит в АНООВПО МСИ на базе кафедры изобразительного искусства.

Сроки проведения творческого конкурса планируются в период сдачи вступительных испытаний.

*Творческий конкурс для поступления на факультет дизайна предусматривает три позиции:*

- Рисунок
- Живопись
- Композиция

**4.1. демонстрацию творческого портфолио перед вступительными экзаменами:**

- 1) абитуриенту необходимо продемонстрировать работы собственного авторства (учебные или творческие);
- 2) после демонстрации портфолио абитуриент пишет заявления на экзамены и в назначенные числа приходит проходить творческий конкурс.

**4.2. Выполнение работы в аудитории.**

**Рисунок:**

**Экзаменационное задание:** рисунок гипсовой головы, выполненный в академической или конструктивной манере

Формат- 1/2 листа ватмана.

Время на выполнение– 4 академических часа

**Критерии оценивания рисунка**

№	Критерии оценивания	Максимальное количество баллов
1.	Соответствие названия и содержания рисунка	20
2.	Оригинальность замысла	20
3.	Правильное соблюдение пропорций	20
4.	Аккуратное выполнение рисунка	20
5.	Соблюдение сроков выполнения задания	20
	<b>ИТОГО:</b>	<b>100</b>

**Баллы:**

0-5 – рисунок не удовлетворяет данному критерию

6-13 – рисунок частично удовлетворяет данному критерию

14-20 – рисунок в полной мере удовлетворяет данному критерию

**Результаты оценивания:**

Оценка:

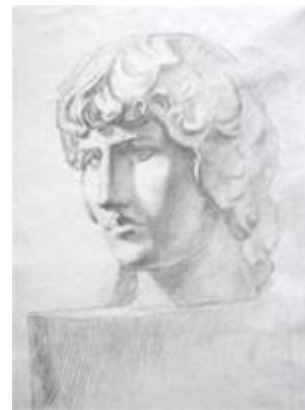
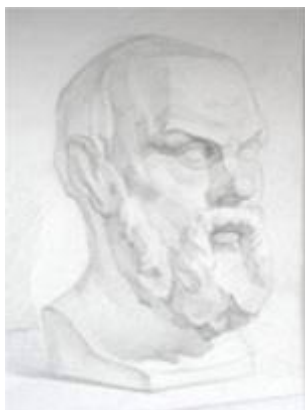
**отлично** – 89-100 баллов

**хорошо** – 68-88 баллов

**удовлетворительно** –51-67 баллов

**Минимальное количество баллов, подтверждающее успешное прохождение вступительных испытаний - 51**

## ПРИМЕРЫ РАБОТ:



## ***ЖИВОПИСЬ:***

**Экзаменационное задание:** натюрморт в реалистической манере, выполненный с использованием красителей на водной основе (акварель, гуашь, темпера)

Задание выполняется как в одной из данных техник, так и в их сочетании (например: акварель + гуашь).

В натюрморт входит группа предметов быта (6-9 предметов) и драпировки – 3-5.

Формат - 1/2 листа ватмана.

Время на выполнение – 4 академических часа

### **Результаты оценивания:**

От 89-100 баллов – оценка «отлично» – выставляется за грамотное композиционное решение натюрморта и конструктивное построение формы предметов, передачу объёма предметов и создание пространственной среды с соблюдением законов общего колорита в натюрморте.

От 68-88 баллов – оценка «хорошо» – выставляется при наличии отдельных неточностей в композиционном решении натюрморта и конструктивном построении формы предметов, хорошего уровня проработки объёма предметов и создания пространственной среды, законченной композиции с незначительными замечаниями и по технике исполнения работы.

От 51-67 баллов – оценка «удовлетворительно» – выставляется при обнаружении нарушений в построении композиции натюрморта на плоскости листа, отдельных неточностей в конструктивном построении формы предметов, в передаче цвета, объёма, общего колорита в натюрморте, незаконченной и небрежно выполненной работы.

0 - 50 баллов – оценка «неудовлетворительно» – выставляется при обнаружении ошибок в композиции постановки, конструктивном построении

формы предметов, в передаче цвета, объема, в случае незаконченной работы.

**Минимальное количество баллов, подтверждающее успешное прохождение вступительных испытаний - 51**

***ПРИМЕРЫ РАБОТ:***



***КОМПОЗИЦИЯ:***

**Экзаменационное задание** представляет собой объемно-пространственное изображение геометрических фигур: из заданной конфигурации 4-х геометрических фигур (треугольник, круг, прямоугольник, овал) сформировать композицию.

Задание выполняется на листе ватмана формата А2.

Цветовая гамма композиции должна быть монохромной.

Время – 4 академических часа.

Материал – тушь, гуашь или акварель

### Критерии оценивания композиции

№	Критерии оценивания	Максимальное количество баллов
1.	Правильность композиционного расположения всех элементов на листе бумаги по размеру и месту	20
2.	Гармоничность, выразительность и оригинальность всех композиций, создаваемых из заданных геометрических тел	20
3.	Грамотность перспективного изображения и построения линий врезок	20
4.	Качество линейно - конструктивной графики и светотеневой моделировки объема основной композиции	20
5.	Цельность и законченность композиций, техническая завершенность работы в целом	20
	<b>ИТОГО:</b>	<b>100</b>

#### **Баллы:**

0-5 – работа не удовлетворяет данному критерию

6-13 – работа частично удовлетворяет данному критерию

14-20 – работа в полной мере удовлетворяет данному критерию

#### **Результаты оценивания:**

Оценка:

**отлично** – 89-100 баллов

**хорошо** – 68-88 баллов

**удовлетворительно** – 51-67 баллов

**Минимальное количество баллов, подтверждающее успешное прохождение вступительных испытаний - 51**

***ПРИМЕРЫ РАБОТ:***

